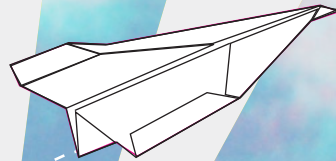
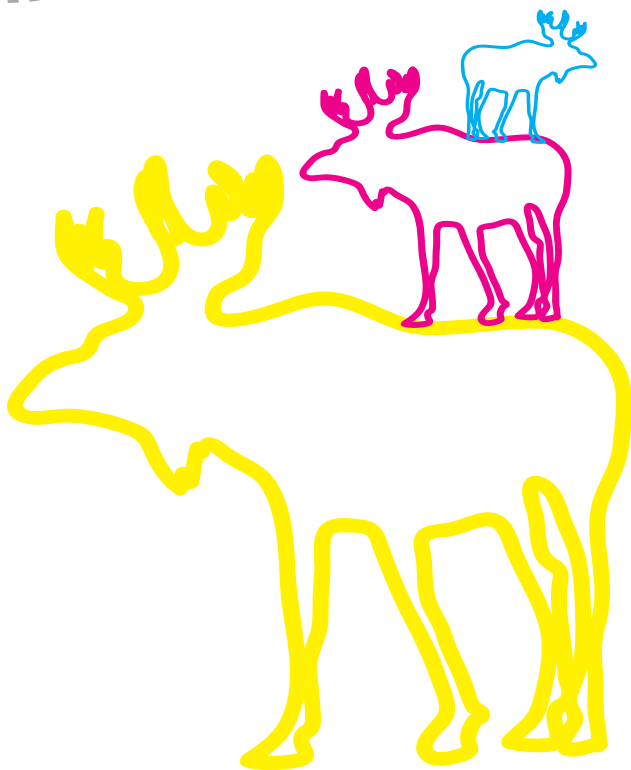
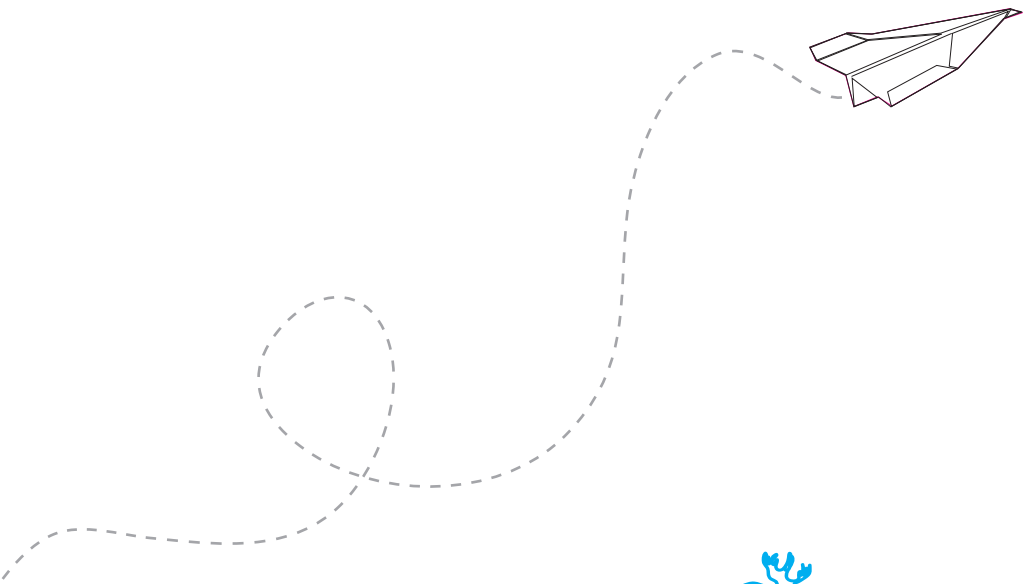




**Informationen zum Übergang
in den 5. Jahrgang
der Gesamtschule Weierheide**

**mit einem Ausblick auf
die gesamte Sekundarstufe I
und die Oberstufe**





Mancher Abschied fällt schwer. Deshalb ist es wichtig, Übergänge zu gestalten

Der Übergang von der Grundschule in die weiterführende Schule ist für alle Schülerinnen und Schüler ein wichtiger aber oftmals auch von Ängsten begleiteter Schritt. Man hofft, diesen mit der Freundin oder dem Freund gehen zu können. Die Aufgabe neue Freundschaften aufzubauen und sich in eine neue Klasse einzufinden, erscheint groß und beunruhigt häufig. In der Eingangsphase des fünften Jahrgangs arbeiten die Klassenlehrer und Klassenlehrerinnen unserer Schule insbesondere an der Teambildung. Alle Schülerinnen und Schüler sollen schnell ihren jeweiligen Platz in der Klassengemeinschaft finden, sollen das Gefühl aufbauen, für diese Gemeinschaft wichtig und als Person nicht ersetzbar zu sein. Der Aufbau dieses Selbstwertgefühls ist eine wichtige Fähigkeit und ist eine der Lebenskompetenzen, deren Aufbau die Gesamtschule Weierheide zu ihrem Leitbild gewählt hat.

aus unserem Schulprogramm:

Die Gesamtschule Weierheide verfolgt mit ihren Angeboten und Strukturen das Ziel, Schülerinnen und Schüler auf dem Weg des Erwerbs und der Entwicklung von Lebenskompetenzen zu unterstützen.

Die Ausbildung emotionaler Strukturen und Kompetenzen ist uns hierbei ebenso wichtig, wie der Bereich des Wissenserwerbs.

Lebenskompetent zu sein bedeutet:

- * sich Wissen aneignen zu können*
- * sich selbst zu kennen und zu mögen*
- * sich in andere hineinfühlen zu können*
- * kritisch und kreativ zu denken*
- * erfolgreich zu kommunizieren und Beziehungen zu führen*
- * Entscheidungen durchdacht zu treffen*
- * Probleme lösen zu können sowie Gefühle und Stress zu bewältigen*

Für uns ist es unsere „GeWei“ und unser Maskottchen ist der Elch

Aufgepasst: Die Betonung von GeWei (ohne h!) liegt auf der ersten Silbe. Unseren Elch stört das fehlende h nicht. Er gehört zur GeWei wie der Punkt zum i und wo wir als Schule unterwegs sind, taucht er auf.

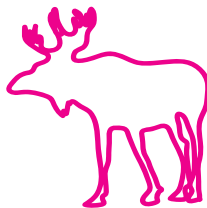
Inzwischen können wir von der Geschichte unserer Schulen sprechen, von Traditionen und uns lieb gewordenen Ritualen, denn es gibt die GeWei nun seit 1997.

Dennoch ist sie mit ihren 4 Parallelklassen auch die jüngste Gesamtschule in Oberhausen. Insgesamt werden in unserer Schule in der Regel 1000 Schüler unterrichtet.

Der Standort an der Fichtestraße mit den Jahrgängen 5 bis 7 liegt etwa 2 km vom Hauptstandort an der Egelsfurthstraße entfernt. Dort werden die Jahrgänge 8 bis 13 unterrichtet.

An beiden Standorten gibt es neben den Klassenräumen die folgenden Fachräume:

**Kunstraum
Musikraum
Naturwissenschaftsräume
Technikraum / IT-Ausstattung
Sporthalle sowie die
Schulbibliothek
(und außerdem an der Egelsfurthstr. eine Schulküche)**



Angebot der Schulbibliothek

4800 Medien:
Sach- & Jugendbücher,
Schülerhilfen, Comics, Hörbücher,
DVDs & CD-ROM.
Die Ausleihe ist kostenlos.

Unterrichtsfächer:

Die Unterrichtsfächer sind: Deutsch, Englisch, Mathematik, Gesellschaftslehre (GL), Naturwissenschaften (NW), Kunst, Musik, Technik, Wirtschaftslehre, Informatik und Sport.

Zusätzlich gibt es die Lernzeiten und den Förderunterricht.

GL meint die Zusammenlegung der Fächer Erdkunde, Geschichte, Politik, Sozialwissenschaften.

NW beinhaltet die Fächer Biologie, Chemie und Physik, die ab Klasse 8 wieder getrennt unterrichtet werden.

Ab Klasse 7 erteilen wir zusätzlich den Wahlpflichtunterricht in den Bereichen Spanisch, Darstellen und Gestalten, Arbeitslehre sowie Naturwissenschaften.

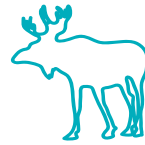
Ab Klasse 9 kommen Ergänzungsstunden zur individuellen Förderung hinzu.

5	6	7	8	9	10
		Wahlpflichtunterricht (WPU): Spanisch/ Arbeitslehre/ Naturwissenschaften/ Darstellen und Gestalten			
		G-Kurs/ E-Kurs Mathematik/ Englisch			
				Ergänzungsstunden (ES): Latein/ Französisch/ Schulfirma/ Kreative Schule/ Sporthelfer	
				G-Kurs/ E-Kurs Deutsch/ Chemie	

Förderunterricht und Lernzeiten:

Der Förderunterricht ist für alle Schülerinnen und Schüler der Klassen 5 und 6 verpflichtend und wird durch die Laufbahnkonferenz festgelegt. Sowohl leistungsstarke als auch weniger leistungsstarke Schülerinnen und Schüler werden gefördert. Zu lernen gibt es immer etwas!

In den Lernzeiten werden die Übungsaufgaben bearbeitet und das Lernen erlernt und geübt.



Lions Quest – Erwachsen werden

Seit dem Schuljahr 16/17 wird in unserer Schule systematisch all das mit den Schülerinnen und Schülern erarbeitet, was zum Erwachsen werden gehört. Dazu findet sich auf dem Stundenplan eine Lions-Quest Stunde (LQ). Der Titel verweist auf die „Lions“, die seit vielen Jahren dieses Programm weltweit finanziell unterstützen. Das Programm trägt wesentlich dazu bei, dass wir unser Leitbild umsetzen.

Unterrichtszeiten:

Der Unterricht beginnt um 8:15 Uhr und schließt am Montag, Mittwoch und Donnerstag um 16:00 Uhr. Am Dienstag und Freitag endet die Schule bereits um 13:30 Uhr. An der Fichtestr. steht bei Bedarf am Freitag eine Betreuung bis 15.15 Uhr zur Verfügung.



- | |
|---------------------------|
| 1. Std. 08:15 – 09:00 Uhr |
| 2. Std. 09:05 – 09:50 Uhr |
| 3. Std. 10:10 – 10:55 Uhr |
| 4. Std. 11:00 – 11:45 Uhr |
| 5. Std. 12:00 – 12:45 Uhr |
| 6. Std. 12:45 – 13:30 Uhr |
| 7. Std. 13:40 – 14:25 Uhr |
| 8. Std. 14:30 – 15:15 Uhr |
| 9. Std. 15:15 – 16:00 Uhr |

Arbeitsgemeinschaften:

Mittwochs findet für die Schülerinnen und Schüler der Fichtestraße der AG-Nachmittag statt (8./9. Std.), der für alle verpflichtend ist. Das Angebot an AGs ist sehr umfassend (Sport, Musik, Computer, Kreativität, Technik, Entspannung, Spiel & Spaß...).

Instrumentalunterricht:

In Kooperation mit der Städtischen Musikschule können Schülerinnen und Schüler unserer Schule in den Räumen unserer Schule das Spiel eines Instrumentes erlernen. Dazu findet zu Beginn eines Schuljahres unser „Instrumentenkarussell“ statt. Im Rahmen dieses Projektes lernen die Kinder unter Anleitung acht verschiedene Instrumente kennen. Daran schließt sich das Anmeldeverfahren für den Instrumentalunterricht an.

Mittagspause:

Die Mittagspause an den drei langen Tagen dauert 1 Stunde und kann vielfältig genutzt werden: mit Spielen im Freizeitkeller, in der Spielezone (nur an der Fichtestr.), ruhig in der Bibliothek oder aktiv auf dem Schulhof und natürlich, wenn gewünscht, mit einem warmen Mittagessen in der Mensa.

Klassenleitung:

Jede Klasse hat möglichst viel Unterricht bei der Klassenleitung, fast immer haben die Klassen 2 Klassenlehrer/innen. Die Klassenleitung begleitet die Klassen in der Regel bis zum Ende der 10. Klasse.

Außerdem gibt es an jedem Standort Beratungslehrer und Sozialpädagogen.

In der Oberstufe wird jeder Jahrgang von zwei Beratungslehrern betreut, die von einer Beratungslehrerin für Studien- und Berufswahl unterstützt werden.

Projektwochen, Klassenfahrten und Auslandsaufenthalte:

In den ersten Wochen sollen sich die Schülerinnen und Schüler der Klasse 5 in der Kennenlern-Projektwoche zusammenfinden.

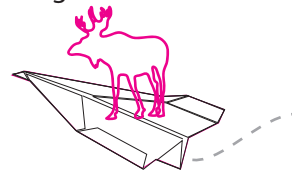
Im Laufe der Schulzeit gibt es mehrere Projektwochen zu den Themen: Sozialtraining, Gesundheit, Mittelalter, Suchtprophylaxe, Berufswahlvorbereitung, etc.

In den Jahrgängen 6 und 10 finden 5-tägige Klassenfahrten statt, mit dem 8. Jahrgang geht es nach England.

Im Rahmen des Französischunterrichts finden regelmäßig Ausflüge nach Lille oder Brüssel statt.

Darüber hinaus existieren ein Schüleraustausch mit Danzig (in Klasse 7 und 8) und eine Skiunterrichtsfahrt (für die Jahrgänge 9 und 11).

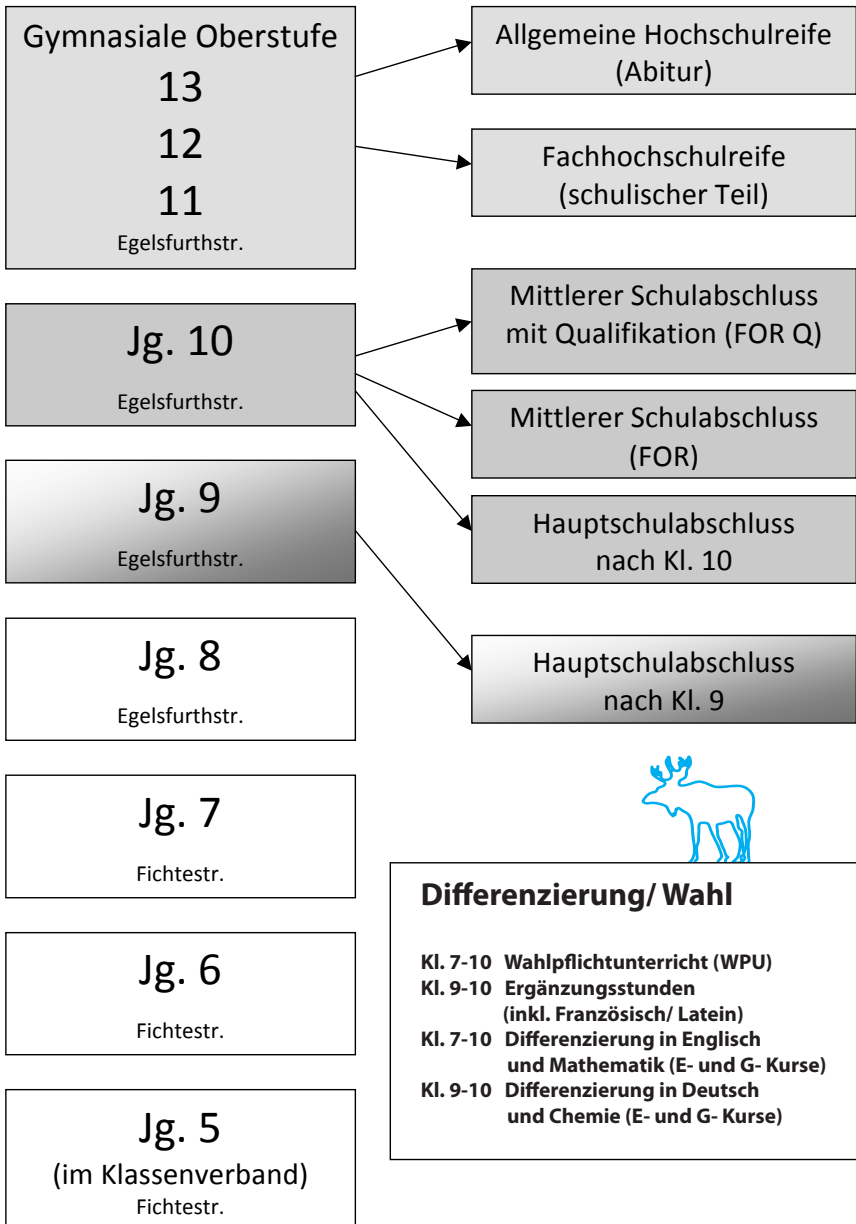
Die Teilnahme daran ist freiwillig.



Die Projektstage in den Jahrgängen 11 – 12 stehen im Zeichen der Studien- und Berufsorientierung. Im Jahrgang 13 findet eine Studienfahrt statt. Die Projektstage dienen in diesem Jahrgang der Abiturvorbereitung.

Schullaufbahn:

Alles ist möglich: Abschlüsse an der Gesamtschule Weierheide



Stundenplan:

Beispiel für einen möglichen Stundenplan in Klasse 5:

Der **Förderunterricht** findet nicht im Klassenverband statt: Hier werden die Kinder entsprechend ihrer Leistung in Deutsch, Englisch oder Mathematik unterstützt oder im Forscherkurs gefordert.

NW ist die Abkürzung für **Naturwissenschaften**. Das ist eine Mischung aus den Fächern Biologie, Chemie und Physik. Erst ab dem 8. bzw. 9. Schuljahr werden die Fächer getrennt unterrichtet.

Std.	Uhrzeit	Mo	Di	Mi	Do	Fr
1.	08.15 – 09.00	KS	För.Unt.	Sport	GL	Mathe
2.	09.05 – 09.50	Mathe	För.Unt.	Sport	Religion	Deutsch
3.	10.10 – 10.55	Mathe	Englisch	NW	Deutsch	Musik
4.	11.00 – 11.45	Englisch	Englisch	NW	LZ	LZ
5.	12.00 – 12.45	Sport	Deutsch	Religion	Mathe	Englisch
6.	12.45 – 13.30	Mittagspause	Deutsch	Mittagspause	Musik	GL
7.	13.40 – 14.25	AH/AT		LZ	Mittagspause	
8.	14.30 – 15.15	NW		AG	KU/AT	
9.	15.15 – 16.00	LQ		AG	KU/AT	



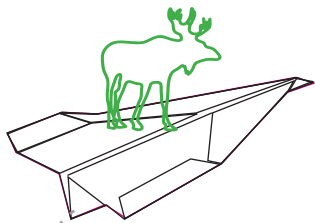
In der **Lernzeit** sollen die Kinder das Lernen lernen: Hier lösen sie selbstständig ihre Übungsaufgaben und lernen ihr eigenes Lernpensum zu organisieren.

GL bedeutet **Gesellschaftslehre** und wird integriert unterrichtet. Maßgeblich beteiligt sind die Fächer Erdkunde, Geschichte und Politik.

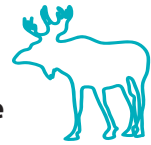
Mittwochnachmittags finden die **Arbeitsgemeinschaften** statt: Hier können die Kinder zwischen, Sport-, Spiel-, Bastel- oder Lernangeboten wählen. Viele AGs werden auch von den Eltern der Schüler angeboten.

LQ ist die Abkürzung für **Lions Quest**. Dahinter verbirgt sich ein Programm zum „Erwachsen werden“, d.h. Stärkung der sozialen und emotionalen Kompetenz

In der **Mittagspause** können die Kinder in der Mensa essen oder die verschiedenen Spielangebote nutzen.



Die gymnasiale Oberstufe an der Gesamtschule Weierheide



Wenn für die Schülerinnen und Schüler der vierten Klassen die Oberstufe auch noch in weiter Ferne liegt, so ist es vielleicht doch von Interesse, wie es in unserer Sekundarstufe II weitergeht.

1. Aufbau der gymnasialen Oberstufe

Abiturzeugnis (Ergebnisse aus Block I und II)	
Block II	Abiturprüfungen in vier Fächern
Zulassung zu den Abiturprüfungen	
Block I	2. Jahr der Qualifikationsphase (Jg. 13) Fachhochschulreife (schulischer Teil) 1. Jahr der Qualifikationsphase (Jg. 12)
Versetzung	
Einführungsphase (Jg. 11)	

2. Interessantes zur Oberstufe an der GeWei



- drei Jahrgänge mit je 90 bis 100 SchülerInnen
- intensive Betreuung durch BeratungslehrerInnen, Abteilungsleitung und außerschulische Partner
- Fremdsprachen:

Englisch	Jg. 5 bis 13
Spanisch	Jg. 7 bis 13
Französisch	Jg. 11 bis 13
Französisch	Jg. 9 bis 11
Spanisch	Jg. 11 bis 13
Latein	Jg. 9 bis 12 (Latinum)

- Leistungskurse:
 - Deutsch
 - Englisch
 - Geschichte
 - Mathematik
 - Chemie
 - Biologie

- Vertiefungskurse (Jg. 11) und Projektkurse (Jg. 12) zur individuellen Förderung
- Vertiefungskurse (Jg. 13), Projekttag und Intensivwochen zur Abiturvorbereitung
- Individuelle Betreuung bei der Studien- und Berufswahl (Uni-Trainees, Talent Scout)





Die Gesamtschule Weierheide auf einen Blick:

- * gezielte Erarbeitung notwendiger Lebenskompetenzen
- * überschaubarer, kleiner Standort Fichtestraße für die Jahrgänge 5 bis 7
- * Förderunterricht für alle Schülerinnen und Schüler in den Jahrgängen 5 und 6 oder der Forscherkurs für leistungsstarke Schülerinnen und Schüler
- * Lernzeiten in der Schule statt schriftlicher Hausaufgaben
- * Feste Verankerung des Programms „Erwachsen werden“ und „Erwachsen handeln“
- * vielfältig gestalteter Ganztag durch Spielezone, Bibliothek, Freizeitkeller, Pausenangebote
- * umfangreiches AG- Angebot
- * Kultur- und Kulturagentenschule mit vielfältigen kreativen Angeboten



Schullaufbahn:

- * Fachleistungsdifferenzierung ab Klasse 7: Englisch und Mathematik
- * Differenzierung in Deutsch und Chemie ab Klasse 9
- * Ergänzungsstunden ab Jahrgang 9 mit der Möglichkeit zur Wahl der Fremdsprache Französisch oder Latein
- * KreSCH (kreative Schule) als Angebot innerhalb des Ergänzungsstundenbandes
- * Berufswahlvorbereitung KAOA (Kein Abschluss ohne Anschluss)

Wie an jeder Gesamtschule:

- * Lernstandserhebungen in Klasse 8 und zentrale Prüfungen in Klasse 10 in den Fächern Deutsch, Englisch und Mathematik (auch an anderen weiterführenden Schulen)
- * keine Wiederholung eines Jahrgangs bis Klasse 9
- * vielfältige Schulabschlüsse je nach Schullaufbahn: Hauptschulabschluss, Fachoberschulreife, Fachoberschulreife mit Qualifikation
- * Gymnasiale Oberstufe mit Fachhochschulreife sowie Zentralabitur

Weitere Aspekte:

- * Kooperation mit der Rheinischen Förderschule (gemeinsames Schulfest) und mit vielen Nachbarschulen in Oberhausen
- * Vielfältige Elternmitarbeit z.B. in Arbeitskreisen, bei AGs u.a.
- * Beteiligung an verschiedenen Projekten: Kulturagentenschule, Kulturschule, Schulen im Team, Schule ohne Rassismus, Zukunftsschule NRW, Schule der Zukunft, Schule im Sporthelferprogramm, Schule im Programm „Bildung und Gesundheit“, Projekte mit vielen außerschulischen Partnern, ...

Unsere Kontaktadressen:



Hauptstandort
Gesamtschule Weierheide
Egelsfurthstr. 66
(Jg. 8 – 13)
46149 Oberhausen

Zweigstelle
Gesamtschule Weierheide
Buschhausen (Jg. 5 – 7)
Fichtestr. 4 – 6
46149 Oberhausen

Schulleiterin: Frau Sawallich
stell. Schulleiter: Herr Poetz

Abteilungsleitung 8-10:
Frau Ratajczak
Abteilungsleitung S II:
Frau Rühl-Gering

Abteilungsleiterin 5-7:
Frau Jarendt

Sekretariat: Frau Elze
und Frau Seggewies

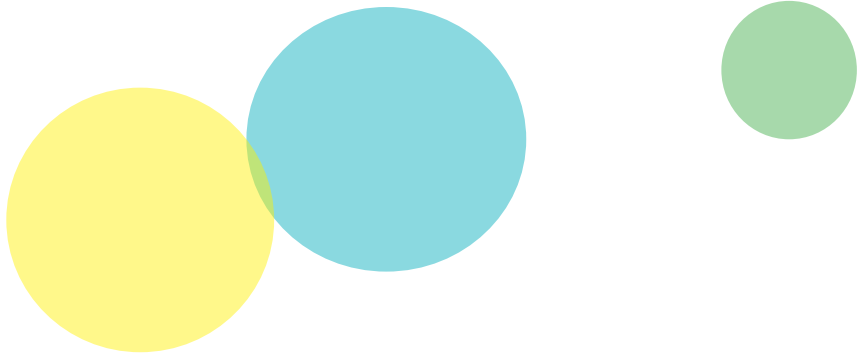
Sekretariat: Frau Stein

Tel.: 0208/ 699570
Fax: 0208/ 6995711

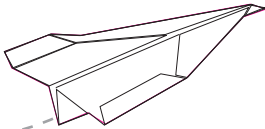
Tel.: 0208/ 3016100
Fax: 0208/ 30161068

Unsere Homepage
mit aktuellen Terminen, Informationen und Berichten zum Schulleben:
www.ge-weierheide.de

und unsere E-Mail-Adresse:
gesamtschule-weierheide@oberhausen.de



**Besuchen Sie unsere
Homepage**



www.ge-weierheide.de

**Hier finden Sie unter
anderem unser
Schulkonzept und viele
weitere Informationen.**

